



JJ GRUS A/S  
Hovedvejen 24a  
8670 Låsby

**Der skal ikke laves miljøkonsekvensrapport (VVM-redegørelse) af miljøplads hos JJ Grus, Hovedvejen 24a, 8670 Låsby**

Vi har den 17. april 2023 modtaget ansøgning om screening for miljøvurdering samt ansøgning om miljøgodkendelse til at etablere en miljøplads for genanvendelige affaldsfraktioner hos JJ Grus, Hovedvejen 24a, 8670 Låsby. Ansøgningen er omfattet af bilag 2, pkt. 11b Anlæg til bortskaffelse af affald i Miljøvurderingsloven. Skanderborg Kommune har vurderet ansøgningen fuldt oplyst den 14. juni 2023.

**Afgørelse**

Vi har vurderet, at der ikke skal laves en miljøkonsekvensrapport (VVM-redegørelse) for miljøplads for genanvendelige affaldsfraktioner på virksomheden JJ Grus, Hovedvejen 24a, 8670 Låsby. Projektet er dermed ikke VVM-pligtigt, og kan gennemføres uden udarbejdelse af en miljøkonsekvensrapport (VVM-redegørelse).

Hvis projektet ændres, er I forpligtet til at ansøge igen med henblik på at få afgjort om ændringen er omfattet af krav om miljøvurdering (VVM-pligtigt).

Denne afgørelse bortfalder, hvis den ikke er udnyttet inden 3 år efter, at den er meddelt, jf. miljøvurderingslovens § 39.

Afgørelsen er ikke en tilladelse, men alene en afgørelse om, at projektet ikke skal gennem en miljøvurderingsproces.

**Hjemmel**

Afgørelsen er truffet i henhold til § 21 i Bekendtgørelse af lov om miljøvurdering af planer og programmer og af konkrete projekter (VVM) (LBK nr. 4 af 3/1/2023).

**Høring af berørte myndigheder og parter**

Vi har foretaget høring af relevante medarbejdere i Skanderborg Kommunes Plan, Teknik og Miljø sekretariat. Udover dette høres også Region Midtjylland, der er myndighed på aktiviteterne i grusgraven.

Vi vurderer dermed, at alle berørte myndigheder vedrørende miljøkonsekvenser er hørt.

**Dato**

18. august 2023

Sagsnr.: 09.02.16-P19-9-23

**Din reference**

Lene Thulsted Nielsen

Tlf.: 87947785

**Telefontider**

Man – ons: 10.00 – 13.00

Tor: 10.00 – 17.00

Fre: 10.00 – 13.00

**Åbningstider**

Man – ons: 10.00 – 13.00

Tor: 10.00 – 17.00

Fre: 10.00 – 13.00

Inden vi har truffet endelig afgørelsen i sagen, har vi hørt berørte parter. Vi har derfor sendt afgørelsen i høring fra den 13. juli 2023 til den 1. august 2023.

Der er indkommet bemærkninger fra JJ Grus den 31. juli 2023. Bemærkningerne vedrører ikke forhold, der ændrer denne afgørelse.

### **Oplysninger i sagen**

Vi har den 17. juni 2023 modtaget ansøgning om tilladelse til etablering af miljøplads og sump fra virksomheden JJ Grus. Miljøplads og sump skal etableres på adressen Hovedvejen 24a, 8670 Låsby, matrikel 10, Kalbygård Hgd., Låsby. Skanderborg Kommune har vurderet ansøgningen fuldt oplyst den 14. juni 2023.

Ansøgningen omhandler følgende aktiviteter:

- Årligt at modtage, håndtere og nedknuse 150.000 ton ren beton og tegl samt 1.500 ton betonslam.
- Oplag af 25.000 ton rent tegl og beton og 1500 ton betonslam.
- Anlæggelse af sump af beton til opsamling og genbrug af overfladevand.

### **Skanderborg Kommunes bemærkninger**

Vi har gennemført vedlagte VVM-screening efter retningslinjerne i Bekendtgørelse af lov om miljøvurdering af planer og programmer og af konkrete projekter (VVM).

Vi har vurderet, at der er følgende risici ved etablering og drift af miljøplads og sump:

- Håndtering af overfladevand
- Beskyttelse af jord og grundvand

#### Håndtering af overfladevand

JJ Grus har oplyst i ansøgningen at miljøpladsen etableres med kontrolleret afledning af overfladevand (regnvand) til tæt sump. Der er fremsendt en beregning, der viser, hvilke forudsætninger, der er anvendt ved dimensionering af sumpen. Fra sumpen pumpes vandet til mobile buffertanke. Herefter anvendes regnvandet/overfladevandet til overrisling af miljøpladsen og materialeoplagene, således at opsamlet overfladevand håndteres i et lukket system, hvor vandet håndteres ved fordampning og overrisling af miljøpladsen samt oplagret tegl og beton.

Skanderborg Kommune vurderer, at håndteringen af overfladevand (regnvand) fra miljøpladsen ikke vil påvirke omgivelserne.

#### Beskyttelse af jord- og grundvand

JJ Grus vil fremadrettet kun håndtere rent beton og tegl samt betonslam. Ren beton og tegl betragtes som inert affald og kan efter Miljøstyrelsens standardvilkår opbevares og håndteres på ubefæstet areal. Dette gælder dog ikke for betonslam.

JJ Grus vil gerne benytte den eksisterende belægning på miljøpladsen, som består af 40 cm kompakteret knust beton og tegl. JJ Grus etablerer kontrolleret afledning mod en tæt sump. JJ Grus har oplyst, at hældningen på miljøpladsen mod sumpen vil være mindst 2,5 %, hvorfor opholdstiden for overfladevand på miljøpladsen vurderes at være kort. JJ Grus har oplyst, at vedligehold af miljøpladsen vil foregå dagligt.

Sumpen etableres som et støbt betonbassin på ca. 200 m<sup>3</sup> med en betontykkelse på 200 mm med dobbelt armering. Beton udføres i aggressiv miljøklasse, med en betonstyrke 35. Der laves tætte samlinger mellem væg og bund med ekspanderende fugebånd.

Vi forventer på denne baggrund, at driften af miljøpladsen ikke vil medføre en væsentlig påvirkning af jord og grundvand.

Vi vurderer konkret, at projektet;

- i sig selv eller i forbindelse med andre planer og projekter, ikke vil påvirke Natura 2000-områder, væsentligt
- ikke vil beskadige eller ødelægge yngle- eller rasteområder for strengt beskyttede dyrearter (bilag IV-arter) eller ødelægge de strengt beskyttede plantearter (i alle livsstadier), som også er omfattet af bilag IV
- ikke medfører en forringelse af grundvandsforekomstens eller overfladevandområdets tilstand, og vi vurderer at projektet ikke hindrer opfyldelse af de fastsatte miljømål her til
- ikke i øvrigt vil medføre væsentlige påvirkninger, der kan være til skade for omgivelserne.

Vi vurderer derfor, at projektet ikke er VVM-pligtigt.

For en mere uddybende vurdering henvises til vedlagte screeningsskema.

### **Hvis du vil klage**

Afgørelsen kan, for så vidt angår de retlige forhold, påklages til Miljø- og Fødevarerklagenævnet (jf. §§ 49 og 50 i Lovbkg. nr. 4 af 3. januar 2023) af

- Miljø- og Fødevarerministeren (Miljøstyrelsen)
- enhver med retlig interesse i sagens udfald.
- landsdækkende foreninger og organisationer, der som formål har beskyttelsen af natur og miljø eller varetagelsen af væsentlige brugerinteresser inden for arealanvendelsen og har vedtægter eller love, som dokumenterer deres formål, og som repræsenterer mindst 100 medlemmer

En klage over afgørelsen har ikke opsættende virkning, med mindre Miljø- og Fødevarerklagenævnet bestemmer det.

Du klager via klageportalen, som du finder via linket [her](#). Du logger på klageportalen med Nem-ID. En klage er indgivet, når den er tilgængelig for Skanderborg Kommune via klageportalen.

Når du klager, skal du betale et gebyr på 900 kr. som privatperson og 1800 kr. som forening eller virksomhed. Klagegebyr opkræves af Nævnenes Hus. Betaling af klagegebyr sker ved elektronisk overførsel eller ved giroindbetaling. Gebyret skal indbetales inden for en fastsat frist. Hvis gebyret ikke indbetales inden udløbet af fristen, afvises klagen.

### *Klagefrist*

Klagefristen udløber 4 uger efter at screeningsafgørelsen er offentliggjort. Hvis klagefristen udløber på en lørdag eller helligdag, forlænges klagefristen til den følgende hverdag.

### *Søgsmål*

Hvis afgørelsen skal indbringes for domstolene, skal det ske inden 6 måneder fra offentliggørelsen.

### *Fritagelse fra klageportalen*

Du kan anmode Miljø- og Fødevarerklagenævnet om fritagelse for at bruge klageportalen.

Du kan søge om at blive fritaget fra at bruge klageportalen, hvis du f.eks.:

- Har et særlig handicap
- Har kognitiv eller fysisk funktionsnedsættelse
- Lider af demens
- Mangler digitale kompetencer

- Er socialt udsat
- Har en eller flere psykiske lidelser
- Har sprogvanskeligheder, hvor hjælp og vejledning fra myndigheden eller nævnet ikke konkret vurderes at være en egnet løsning.

#### *Er du allerede fritaget fra Digital Post?*

Hvis du allerede er fritaget fra Digital Post via Borgerservice, øges din mulighed for at blive fritaget fra digital selvbetjening i forhold til en klage til Miljø- og Fødevarerklagenævnet. En fritagelse fra Digital Post medfører ikke i sig selv, at du kan fritages for at bruge klageportalen. Klager, fra f.eks. en forening, skal foretages digitalt, hvis blot en er i stand til at bruge digital selvbetjening.

#### *Din anmodning skal sendes til Miljø- og Fødevarerklagenævnet*

Hvis du tilhører en af de nævnte grupper og trods vejledning ikke har mulighed for at bruge klageportalen, kan du sende din anmodning om fritagelse for brug af Klageportalen til nævnet. Du skal begrunde din anmodning om fritagelse for brug af klageportalen. Hvis du er fritaget for at bruge Digital Post af din kommune, bedes du oplyse dette i din anmodning.

Får du afslag på fritagelse, får du en passende frist til at indsende klagen via klageportalen. Hvis du bliver fritaget, vil kommunen oprette klagen i klageportalen på dine vegne.

#### *Orientér kommunen*

Når du ansøger om at blive fritaget for brug af klageportalen, er det vigtigt, at du giver besked til Skanderborg Kommune om det. Så ved kommunen nemlig, at der er en klage på vej. Du kan orientere din kommune via mail ([skanderborg.kommune@skanderborg.dk](mailto:skanderborg.kommune@skanderborg.dk)), telefon (8794 7000) eller ved at sende et brev til Skanderborg Kommune, Skanderborg Fælled 1, 8660 Skanderborg.

Du kan finde svar på spørgsmål angående klageportalen lige [her](#).

Med venlig hilsen

Lene Thulsted Nielsen  
Miljømedarbejder

Du kan læse mere om, hvordan vi behandler dine personoplysninger her: <https://www.skanderborg.dk/databeskyttelse>

Her kan du også læse om dine rettigheder som registreret hos os, og hvordan du kontakter vores databeskyttelsesrådgiver.



## **Bilag:**

Bilag 1. Ansøgning om screening af projekt for miljøvurderingspligt (VVM-pligt).

Bilag 2. Skema til brug for screening (VVM-pligt) udarbejdet af Skanderborg Kommune.

## **Kopi af afgørelsen er sendt til:**

- Ansøger, JJ Grus, Hovedvejen 24a, 8670 Låsby, Jytte Gert Simonsen, [jgs@jj-grus.dk](mailto:jgs@jj-grus.dk)
- Østjydsk Grus A/S, Hovedvejen 24, 8670 Låsby, Jacob Sørensen, [mail@kalbygaard.dk](mailto:mail@kalbygaard.dk)
- Region Midtjylland, Att.: Peter Lund Hinnerfeldt, [regional-udvikling@ru.rm.dk](mailto:regional-udvikling@ru.rm.dk)
- Miljøstyrelsen ([mst@mst.dk](mailto:mst@mst.dk))
- Danmarks Naturfredningsforening [dnskanderborg-sager@dn.dk](mailto:dnskanderborg-sager@dn.dk)
- Friluftsrådet ([fr@friluftsradet.dk](mailto:fr@friluftsradet.dk))
- Friluftsrådet ([soehoejlandet@friluftsradet.dk](mailto:soehoejlandet@friluftsradet.dk))

## Bilag 1

### Ansøgningskema

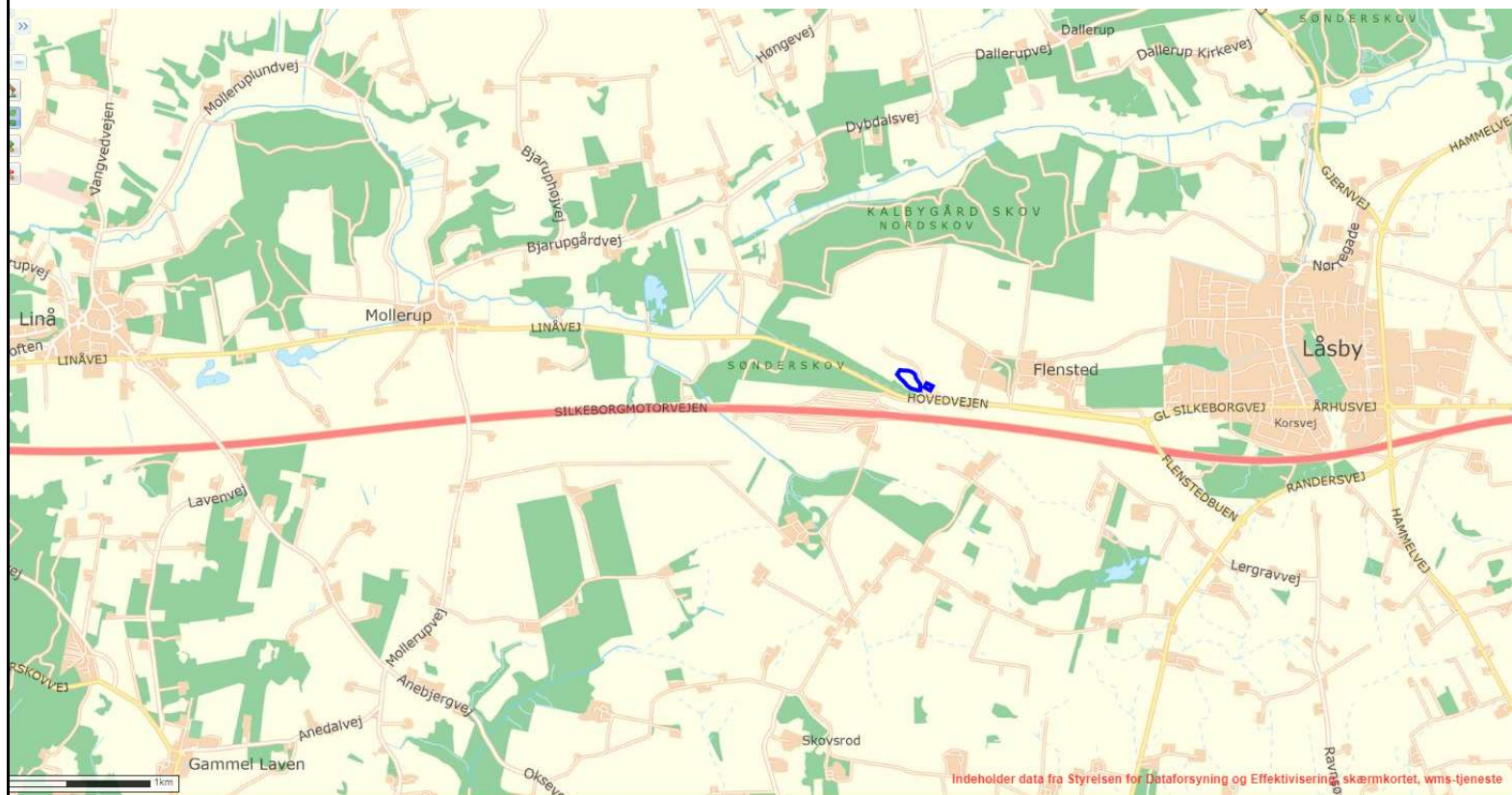
Nedenstående skema angiver de oplysninger, som skal indgives til myndighederne ved ansøgning af projekter, der er omfattet af lovens bilag 2, jf. lovens § 21. Bygherren skal, hvor det er relevant for ansøgningen om det konkrete projekt, tage hensyn til kriterierne i lovens bilag 6, når skemaet udfyldes. Såfremt der allerede foreligger oplysninger om de indvirkninger, projektet kan forventes at få på miljøet, medsendes disse oplysninger. Skemaet finder ikke anvendelse for sager, der behandles af Naturstyrelsen og Energistyrelsen. Skemaets oplysningskrav er vejledende og fastsat under hensyntagen til kriterierne i lovens bilag 5.

Basisoplysninger	Tekst
Projektbeskrivelse (kan vedlægges)	<p><i>JJ Grus A/S har siden 2012 drevet miljøplads til modtagelse og håndtering af forskellige affaldsfraktioner i forbindelse med virksomhedens råstofindvinding i Kalbygård/Låsby Grusgrav v. Låsby. Typen af aktiviteter og omfanget heraf er løbende tilpasset markedet.</i></p> <p><i>Miljøpladsen er i reguleret af følgende godkendelser og tillæg, som er meddelt, så de er afpasset i forhold til driftsperioder for virksomhedens råstofgravetilladelser:</i></p> <ul style="list-style-type: none"> <li>• <i>Miljøgodkendelse af 7. marts 2001 - Midlertidig godkendelse, som udløb sammen med virksomhedens gravetilladelse i 2009.</i></li> <li>• <i>Tillæg til miljøgodkendelse af 30. november 2004 - Ændringer af maksimale oplagsstørrelser på positivlisten, herunder tilladelse til større mængder glas og asfalt.</i></li> <li>• <i>Tillæg til miljøgodkendelse af 24. marts 2009 - Forlængelse af godkendelse fra 2001 frem til 2013 som følge af forlænget/ny gravetilladelse. Herudover også ophør af tidligere godkendt produktion af koldasfalt.</i></li> <li>• <i>Tillæg til miljøgodkendelse af 2. oktober 2013 - Forlængelse af tillæg/godkendelse fra 2009 frem til 31. oktober 2023 som følge af forlænget/ny gravetilladelse.</i></li> </ul> <p><i>Virksomhedens gældende miljøgodkendelse udløber 31. oktober 2023, hvorfor DGE Miljø- og Ingeniørfirma A/S nu på vegne af JJ Grus A/S ansøger om miljøgodkendelse til at modtage og håndtere bygge og anlægsaffald i form af ren beton og tegl samt betonslam (skyllevand fra betonbiler) på JJ Grus eksisterende miljøplads i Låsby Grusgrav.</i></p> <p><i>Der ansøges om en midlertidig miljøgodkendelse som følger virksomhedens gravetilladelser, som pt. er gældende frem til 2032.</i></p> <p><i>Der ansøges om fremadrettet udelukkende at modtage og håndtere bygge- og anlægsaffald i form af ren beton og tegl, blandinger af disse fraktioner samt betonslam.</i></p>

	<p><i>Alle modtagne og håndterede materialer opbevares på befæstet areal. Overfladevand (regnvand) håndteres af hensyn til grundvandsbeskyttelse i et lukket system, hvor overfladevand fra miljøpladsen afledes til en nyetableret sump, hvorfra det pumpes videre til mobile buffertanke. Det opsamlede vand håndteres efterfølgende ved fordampning og overrisling af miljøpladsen.</i></p> <p><i>Sumpen etableres som et støbt betonbassin på ca. 200 m<sup>2</sup>, så der ikke sker nedsvivning af overfladevandet. Sumpen etableres i forbindelse med meddelelse af miljøgodkendelsen.</i></p> <p><i>Da der i fht. tidligere fremover modtages færre affaldsfraktioner til oparbejdning, er den samlede affaldsmængde på pladsen lavere og dermed vil trafikken til/fra pladsen også være lavere.</i></p> <p><i>Der foretages ikke yderligere ændringer i forbindelse med ansøgning om miljøgodkendelse.</i></p>
Navn, adresse, telefonnr. og e-mail på bygherre	<i>JJ Grus A/S, Jellingvej 19, 9230 Svenstrup, Kenny Jensen, e-mail: <a href="mailto:kj@kristianrytter.dk">kj@kristianrytter.dk</a>, tlf.: 4012 5171</i>
Navn, adresse, telefonnr. og e-mail på kontaktperson	<i>JJ Grus A/S, Jellingvej 19, 9230 Svenstrup, Morten Østerlev, e-mail: <a href="mailto:Morten@jj-grus.dk">Morten@jj-grus.dk</a>, tlf.: 5162 2265</i>
Projektets adresse, matr. nr. og ejerlav. For havbrug angives anlæggets geografiske placering angivet ved koordinater for havbrugets 4 hjørneafmærkninger i bredde/længde (WGS-84 datum).	<i>Hovedvejen 24A, 8670 Låsby, matr.nr. 1ø Kalbygård Hgd., Låsby</i>
Projektet berører følgende kommune eller kommuner (omfatter såvel den eller de kommuner, som projektet er placeret i, som den eller de kommuner, hvis miljø kan tænkes påvirket af projektet)	<i>Skanderborg Kommune</i>



Oversigtskort i målestok eks. 1:50.000 – Målestok angives. For havbrug angives anlæggets placering på et søkort.



Projektområdet er angivet med blå streg.  
Målfast (1:25.000) kort er vedlagt i bilag 1.

Kortbilag i målestok 1:10.000 eller 1:5.000 med indtegning af anlægget og projektet (vedlægges dog ikke for strækingsanlæg). Målestok angives:



Projektområdet er vist med blå streg.  
Målfast kort (1:2.500) er vedlagt i bilag 2

Forholdet til VVM reglerne	Ja	Nej	
Er projektet opført på bilag 1 til lov om miljøvurdering af planer og programmer og konkrete projekter (VVM).		X	Hvis ja, er der obligatorisk VVM-pligtigt. Angiv punktet på bilag 1:
Er projektet opført på bilag 2 til lov om miljøvurdering af planer og programmer og af konkrete projekter (VVM).	X		Hvis ja, angiv punktet på bilag 2: <i>11b) Anlæg til bortskaffelse af affald (projekter, som ikke er omfattet af bilag 1)</i>

Projektets karakteristika	Tekst
1. Hvis bygherren ikke er ejer af de arealer, som projektet omfatter angives navn og adresse på de eller den pågældende ejer, matr. nr. og ejerlav	<i>Ejer af matr.nr. 1ø Kalbygård Hgd., Låsby: Østjydsk Grus A/S, Hovedvejen 24, 8670 Låsby (accept fra grundejer til fortsat drift af miljøplads på arealet er vedhæftet ansøgningen)</i>
2. Arealanvendelse efter projektets realisering. Det fremtidige samlede bebyggede areal i m <sup>2</sup> Det fremtidige samlede befæstede areal i m <sup>2</sup> Nye arealer, som befæstes ved projektet i m <sup>2</sup>	<i>Eksisterende miljøplads til modtagelse og oparbejdning af betonslam og rent bygge- og anlægsaffald i form af tegl og beton samt maskinhal og mandskabspavillon. Der sker ingen ændringer af bebyggede eller befæstede arealer:  Befæstet areal - ca. 0,9 ha Maskinhal - ca. 330 m<sup>2</sup> Mandskabspavillon - ca. 100 m<sup>2</sup></i>
3. Projektets areal og volumenmæssige udformning Er der behov for grundvandssænkning i forbindelse med projektet og i givet fald hvor meget i m Projektets samlede grundareal angivet i ha eller m <sup>2</sup> Projektets bebyggede areal i m <sup>2</sup> Projektets nye befæstede areal i m <sup>2</sup> Projektets samlede bygningsmasse i m <sup>3</sup> Projektets maksimale bygningshøjde i m Beskrivelse af omfanget af eventuelle nedrivningsarbejder i forbindelse med projektet	<i>Der er ikke behov for grundvandssænkning.  Arealer og bygningsmasse er uændret - se pkt. 2.  Der sker ikke nedrivningsarbejder.</i>
4. Projektets behov for råstoffer i anlægsperioden Råstofforbrug i anlægsperioden på type og mængde: Vandmængde i anlægsperioden Affaldstype og mængder i anlægsperioden Spildevand til renseanlæg i anlægsperioden Spildevand med direkte udledning til vandløb, søer, hav i anlægsperioden Håndtering af regnvand i anlægsperioden Anlægsperioden angivet som mm/åå – mm/åå	<i>Det eneste nyanlæg der sker er etablering af sump til opsamling af overfladevand. Der anvendes færdigblandet beton til støbning, som tilkøres af eksternt leverandør. Der anvendes derfor ikke råstoffer eller genereres spildevand i anlægsperioden.  Sumpen forventes etableres straks efter meddelelse af miljøgodkendelse, og anlægsperioden forventes at være ca. 2 uger.</i>
Projektets karakteristika	Tekst
5. Projektets kapacitet for så vidt angår flow ind og ud samt angivelse af placering og opbevaring på kortbilag af råstoffet/produktet i driftsfasen: Råstoffer – type og mængde i driftsfasen Mellemprodukter – type og mængde i driftsfasen Færdigvarer – type og mængde i driftsfasen Vandmængde i driftsfasen	<i>I dag har virksomheden godkendelse til oplag på i alt 48.000 t affald fordelt på fraktionerne have- og parkaffald (13.000 t), asfalt (20.000 t) samt rent beton og tegl (15.000 t).  Med den nu ansøgte godkendelse, ansøges der fremadrettet om udelukkende at modtage beton og tegl med et maksimalt oplag på 25.000 t, heraf 1.500t betonslam.  Overfladevand (regnvand på pladsen) håndteres i et lukket system, hvor det opsamles og anvendes til sprinkling af miljøpladsen. Der anvendes derfor ikke vand i driftsfasen.</i>
6. Affaldstype og årlige mængder, som følge af projektet i driftsfasen:	<i>I forbindelse med sortering af bygge- og anlægsaffald forventes der at fremkomme følgende affaldsfraktioner og årlige mængder:</i>

Farligt affald: Andet affald: Spildevand til renselanlæg: Spildevand med direkte udledning til vandløb, sø, hav: Håndtering af regnvand:	<table border="1"> <thead> <tr> <th>AFFALDSFRAKTION</th> <th>EAK-KODE</th> <th>ÅRLIG MÆNGDE (T)</th> <th>MAX OPLAG (T)</th> </tr> </thead> <tbody> <tr> <td>Plast</td> <td>17 02 03</td> <td rowspan="3">10-15</td> <td rowspan="3">10</td> </tr> <tr> <td>Metal</td> <td>17 04 07</td> </tr> <tr> <td>Træ</td> <td>17 02 01</td> </tr> </tbody> </table>			AFFALDSFRAKTION	EAK-KODE	ÅRLIG MÆNGDE (T)	MAX OPLAG (T)	Plast	17 02 03	10-15	10	Metal	17 04 07	Træ	17 02 01																									
	AFFALDSFRAKTION	EAK-KODE	ÅRLIG MÆNGDE (T)	MAX OPLAG (T)																																				
	Plast	17 02 03	10-15	10																																				
	Metal	17 04 07																																						
Træ	17 02 01																																							
<p><i>Frasorteret affald opbevares i containere og bortskaffes løbende til godkendt modtager. Der forventes en årlig mængde fraseret affald på ca. 10-15 t pr. år.</i></p> <p><i>Farligt affald fra drift af maskinhallen i form olieholdigt affald (spildolie, oliefiltre m.v.) medtages og bortskaffes af den eksterne montør, som udfører service på virksomhedens maskiner. Mængden af øvrigt farligt affald, så som spraydåser, kattegrus, batterier m.v. er derfor meget begrænset. Disse fraktioner opbevares og bortskaffes i overensstemmelse med Skanderborg Kommunes regulativer.</i></p> <p><i>Der ændres ikke på virksomhedens spildevandsforhold. Sanitært spildevand fra mandskabsvillonen ledes til eksisterende septiktank.</i></p> <p><i>Der sker ikke udledning af spildevand til renselanlæg, eller direkte til vandløb, sø eller hav.</i></p> <p><i>Overfladevand håndteres i et lukket system, hvor det opsamles og efterfølgende håndteres ved fordampning og sprinkling af miljøpladsen.</i></p>																																								
<p><b>Projektets karakteristika</b></p>																																								
<table border="1"> <thead> <tr> <th>Projektets karakteristika</th> <th>Ja</th> <th>Nej</th> <th>Tekst</th> </tr> </thead> <tbody> <tr> <td>7. Forudsætter projektet etablering af selvstændig vandforsyning?</td> <td style="background-color: red;"></td> <td style="background-color: green; text-align: center;">X</td> <td><i>Der sker ikke ændringer i fht. nuværende forhold</i></td> </tr> <tr> <td>8. Er projektet eller dele af projektet omfattet af standardvilkår eller en branchebekendtgørelse?</td> <td style="text-align: center;">X</td> <td></td> <td>Hvis »ja« angiv hvilke.  <i>Der ansøges om miljøgodkendelse efter listepunkt K212 i Godkendelsesbekendtgørelsen. Listepunkt K212 er omfattet af standardvilkår.</i></td> </tr> <tr> <td>9. Vil projektet kunne overholde alle de angivne standardvilkår eller krav i branchebekendtgørelsen?</td> <td style="background-color: green; text-align: center;">X</td> <td style="background-color: red;"></td> <td>Hvis »nej« angives og begrundes hvilke vilkår, der ikke vil kunne overholdes.</td> </tr> <tr> <td>10. Er projektet eller dele af projektet omfattet af BREF-dokumenter?</td> <td style="text-align: center;">X</td> <td></td> <td>Hvis »ja« angiv hvilke.  <i>Affaldsbehandling</i></td> </tr> <tr> <td>11. Vil projektet kunne overholde de angivne BREF-dokumenter?</td> <td style="background-color: green; text-align: center;">X</td> <td style="background-color: red;"></td> <td></td> </tr> <tr> <td>12. Er projektet eller dele af projektet omfattet af BAT-konklusioner?</td> <td style="text-align: center;">X</td> <td></td> <td>Hvis »ja« angiv hvilke.  <i>Affaldsbehandling</i></td> </tr> <tr> <td colspan="3"> <p><b>Projektets karakteristika</b></p> </td> </tr> <tr> <td colspan="3"> <table border="1"> <thead> <tr> <th>Projektets karakteristika</th> <th>Ja</th> <th>Nej</th> <th>Tekst</th> </tr> </thead> </table> </td> </tr> </tbody> </table>			Projektets karakteristika	Ja	Nej	Tekst	7. Forudsætter projektet etablering af selvstændig vandforsyning?		X	<i>Der sker ikke ændringer i fht. nuværende forhold</i>	8. Er projektet eller dele af projektet omfattet af standardvilkår eller en branchebekendtgørelse?	X		Hvis »ja« angiv hvilke.  <i>Der ansøges om miljøgodkendelse efter listepunkt K212 i Godkendelsesbekendtgørelsen. Listepunkt K212 er omfattet af standardvilkår.</i>	9. Vil projektet kunne overholde alle de angivne standardvilkår eller krav i branchebekendtgørelsen?	X		Hvis »nej« angives og begrundes hvilke vilkår, der ikke vil kunne overholdes.	10. Er projektet eller dele af projektet omfattet af BREF-dokumenter?	X		Hvis »ja« angiv hvilke.  <i>Affaldsbehandling</i>	11. Vil projektet kunne overholde de angivne BREF-dokumenter?	X			12. Er projektet eller dele af projektet omfattet af BAT-konklusioner?	X		Hvis »ja« angiv hvilke.  <i>Affaldsbehandling</i>	<p><b>Projektets karakteristika</b></p>			<table border="1"> <thead> <tr> <th>Projektets karakteristika</th> <th>Ja</th> <th>Nej</th> <th>Tekst</th> </tr> </thead> </table>			Projektets karakteristika	Ja	Nej	Tekst
Projektets karakteristika	Ja	Nej	Tekst																																					
7. Forudsætter projektet etablering af selvstændig vandforsyning?		X	<i>Der sker ikke ændringer i fht. nuværende forhold</i>																																					
8. Er projektet eller dele af projektet omfattet af standardvilkår eller en branchebekendtgørelse?	X		Hvis »ja« angiv hvilke.  <i>Der ansøges om miljøgodkendelse efter listepunkt K212 i Godkendelsesbekendtgørelsen. Listepunkt K212 er omfattet af standardvilkår.</i>																																					
9. Vil projektet kunne overholde alle de angivne standardvilkår eller krav i branchebekendtgørelsen?	X		Hvis »nej« angives og begrundes hvilke vilkår, der ikke vil kunne overholdes.																																					
10. Er projektet eller dele af projektet omfattet af BREF-dokumenter?	X		Hvis »ja« angiv hvilke.  <i>Affaldsbehandling</i>																																					
11. Vil projektet kunne overholde de angivne BREF-dokumenter?	X																																							
12. Er projektet eller dele af projektet omfattet af BAT-konklusioner?	X		Hvis »ja« angiv hvilke.  <i>Affaldsbehandling</i>																																					
<p><b>Projektets karakteristika</b></p>																																								
<table border="1"> <thead> <tr> <th>Projektets karakteristika</th> <th>Ja</th> <th>Nej</th> <th>Tekst</th> </tr> </thead> </table>			Projektets karakteristika	Ja	Nej	Tekst																																		
Projektets karakteristika	Ja	Nej	Tekst																																					

13. Vil projektet kunne overholde de angivne BAT-konklusioner?	X		BAT er inkorporeret i standardvilkårene til listepunkt K 212.
14. Er projektet omfattet af en eller flere af Miljøstyrelsens vejledninger eller bekendtgørelser om støj eller eventuelt lokalt fastsatte støjgrænser?	X		Miljøstyrelsens vejledning nr. 5/1984 – ekstern støj fra virksomheder.
15. Vil anlægsarbejdet kunne overholde de eventuelt lokalt fastsatte vejledende grænseværdier for støj og vibrationer?	X		
16. Vil det samlede projekt, når anlægsarbejdet er udført, kunne overholde de vejledende grænseværdier for støj og vibrationer?	X		<p>SWECO har i 2021 udført en miljømåling – ekstern støj for de samlede aktiviteter i Låsby Grusgrav. Støjrapporten er dateret 2. juni 2021 og vedlagt ansøgning om miljøgodkendelse.</p> <p>Støjrapporten konkluderer, at Miljøstyrelsens vejledende grænseværdier for støjbelastningen fra den samlede drift af både råstofindvinding og miljøplads overholdes i alle referencepunkter i alle perioder.</p> <p>Støjrapporten er udarbejdet for den nuværende drift af miljøpladsen. Fremadrettet vil aktiviteten på miljøpladsen blive mindre (færre affaldsfraktioner, mindre affaldsmængde og dermed også mindre trafik).</p> <p>På baggrund af overstående vurderes det, de nu ansøgte aktiviteter ikke vil medføre støjgener i det omkringliggende miljø.</p>
17. Er projektet omfattet Miljøstyrelsens vejledninger, regler og bekendtgørelser om luftforurening?	X		
18. Vil anlægsarbejdet kunne overholde de vejledende grænseværdier for luftforurening?	X		
19. Vil det samlede projekt, når anlægsarbejdet er udført, kunne overholde de vejledende grænseværdier for luftforurening?	X		
20. Vil projektet give anledning til støvgener eller øgede støvgener I anlægsperioden? I driftsfasen?	X		<p>Anlægsfasen består udelukkende i at støbe sumpen til opsamling af overfladevand. Herved genereres der ikke støv.</p> <p>I tørre og blæsende perioder kan der forekomme støvpåvirkning fra oplag af knuste byggematerialer og køretøjer/maskiner. Miljøpladsen er placeret under terrænkote og er skærmet af beplantning mod sydvest, og der vil ske løbende sprinkling med opsamlet overfladevand til bekæmpelse af eventuelle støvgener. Støvpåvirkningerne er desuden kendte, da de vil svare til den hidtidige driftssituation.</p>
<b>Projektets karakteristika</b>	<b>Ja</b>	<b>Nej</b>	<b>Tekst</b>
21. Vil projektet give anledning til lugtgener eller øgede lugtgener I anlægsperioden?		X	

I driftsfasen?			
22. Vil anlægget som følge af projektet have behov for belysning som i aften og nattetimer vil kunne oplyse naboarealer og omgivelserne I anlægsperioden? I driftsfasen?		X	
23. Er anlægget omfattet af risikobekendtgørelsen, jf. bekendtgørelse om kontrol med risikoen for større uheld med farlige stoffer nr. 372 af 25. april 2016?		X	
<b>Projektets placering</b>	<b>Ja</b>	<b>Nej</b>	<b>Tekst</b>
24. Kan projektet rummes inden for lokalplanens generelle formål?	X		<i>Miljøpladsen er beliggende i landzone, og der er søgt om en ny landzonetilladelse til miljøpladsens videre drift, idet den nuværende landzonetilladelse er tidsbegrænset.</i>
25. Forudsætter projektet dispensation fra gældende bygge- og beskyttelseslinjer?		X	
26. Indebærer projektet behov for at begrænse anvendelsen af naboarealer?		X	
27. Vil projektet kunne udgøre en hindring for anvendelsen af udlagte råstofområder?		X	
28. Er projektet tænkt placeret indenfor kystnærhedszonen?		X	
<b>Projektets placering</b>	<b>Ja</b>	<b>Nej</b>	<b>Tekst</b>
29. Forudsætter projektet rydning af skov? (skov er et bevokset areal med træer, som danner eller indenfor et rimeligt tidsrum ville danne sluttet skov af højstammede træer, og arealet er større end 1/2 ha og mere end 20 m bredt.)		X	
30. Vil projektet være i strid med eller til hinder for realiseringen af en rejst fredningssag?		X	
31. Afstanden fra projektet i luftlinje til nærmeste beskyttede naturtype i henhold til naturbeskyttelseslovens § 3.			<i>Nærmeste beskyttede naturtyper er §3 beskyttede søer hhv. 200 m mod sydvest (på den anden side af Hovedvejen), ca. 490 m mod øst-nordøst, ca. 555 m mod syd-sydvest og ca. 710 m mod nordøst.</i>
32. Er der forekomst af beskyttede arter og i givet fald hvilke?		X	<i>Da der er tale om en eksisterende miljøplads i en eksisterende grusgrav, er der ikke beskyttede arter på selve arealet. I MKR udarbejdet for Kalbygård Grusgrav er der foretaget en vurdering af påvirkning af beskyttede arter i fbm. grusgravningen. Det er her vurderet, at påvirkningen er neutral/ikke væsentlig.</i>
33. Afstanden fra projektet i luftlinje til nærmeste fredede område.			<i>Nærmeste fredede område er et beskyttet sten- og jorddige ca. 115 m mod syd-sydøst (på den anden side af Hovedvejen) og ca. 400 m mod øst. Ca. 660 m mod nordvest er der en 100 m beskyttelseszone omkring en gravhøj.</i>
34. Afstanden fra projektet i luftlinje til nærmeste internationale naturbeskyttelsesområde (Natura 2000-områder, habitatområder, fuglebeskyttelsesområder og Ramsarområder).			<i>Nærmeste Natura 2000-områder er Stenholt Skov og Stenholt Mose (SAC228), som ligger ca. 6 km vest for graveområdet og Natura 2000-område nr. 57 "Silkeborgskovene" – (H118), der ligger ca. 5 km mod syd.</i>

35. Vil projektet medføre påvirkninger af overfladevand eller grundvand, f.eks. i form af udledninger til eller fysiske ændringer af vandområder eller grundvandsforekomster?		X	<i>Regnvand (overfladevand) fra miljøpladsen håndteres i et lukket system, så der udledes ikke vand eller stoffer via overfladevand fra miljøpladsen. Der foretages ikke oppumpning af grundvand.</i>
36. Er projektet placeret i et område med særlige drikkevandinteresser?		X	<i>Der er hverken OSD eller indvindingsoplunde til vandværker.</i>
37. Er projektet placeret i et område med registreret jordforurening?		X	
38. Er projektet placeret i et område, der i kommuneplanen er udpeget som område med risiko for oversvømmelse.		X	
39. Er projektet placeret i et område, der, jf. oversvømmelsesloven, er udpeget som risikoområde for oversvømmelse?		X	
<b>Projektets placering</b>	<b>Ja</b>	<b>Nej</b>	<b>Tekst</b>
40. Er der andre lignende anlæg eller aktiviteter i området, der sammen med det ansøgte må forventes at kunne medføre en øget samlet påvirkning af miljøet (Kumulative forhold)?		X	<i>Miljøpladsen er placeret i Kalbygård/Låsby Grusgrav, hvor der også foregår indvinding af sand, grus og sten samt modtagelse af uforurennet jord. Transporter til og fra stedet både medbringer og aftager materialer (returlæs) i et vist omfang. Både miljøplads og grusgrav har eksisteret i mere end 20 år, så miljøpåvirkningerne er kendte, og der forventes ikke at ske en øget samlet påvirkning af miljøet i forbindelse med en ny miljøgodkendelse af miljøpladsen.</i>
41. Vil den forventede miljøpåvirkning kunne berøre nabolande?		X	
42. En beskrivelse af de tilpasninger, ansøger har foretaget af projektet inden ansøgningen blev indsendt og de påtænkte foranstaltninger med henblik på at undgå, forebygge, begrænse eller kompensere for væsentlige skadelige virkninger for miljøet?			<i>Der modtages fremover færre fraktioner af bygge-/anlægsaffald. Af hensyn til grundvandsbeskyttelsen, vil der ikke fremadrettet ske nedsvivning af overfladevand (regnvand) fra miljøpladsen.</i>

43. Undertegnede erklærer herved på tro og love rigtigheden af ovenstående oplysninger.

Dato: 17.04.2023 Bygherre/ansøger: Stine Utzen Daugaard, DGE Miljø- og Ingeniørfirma A/S

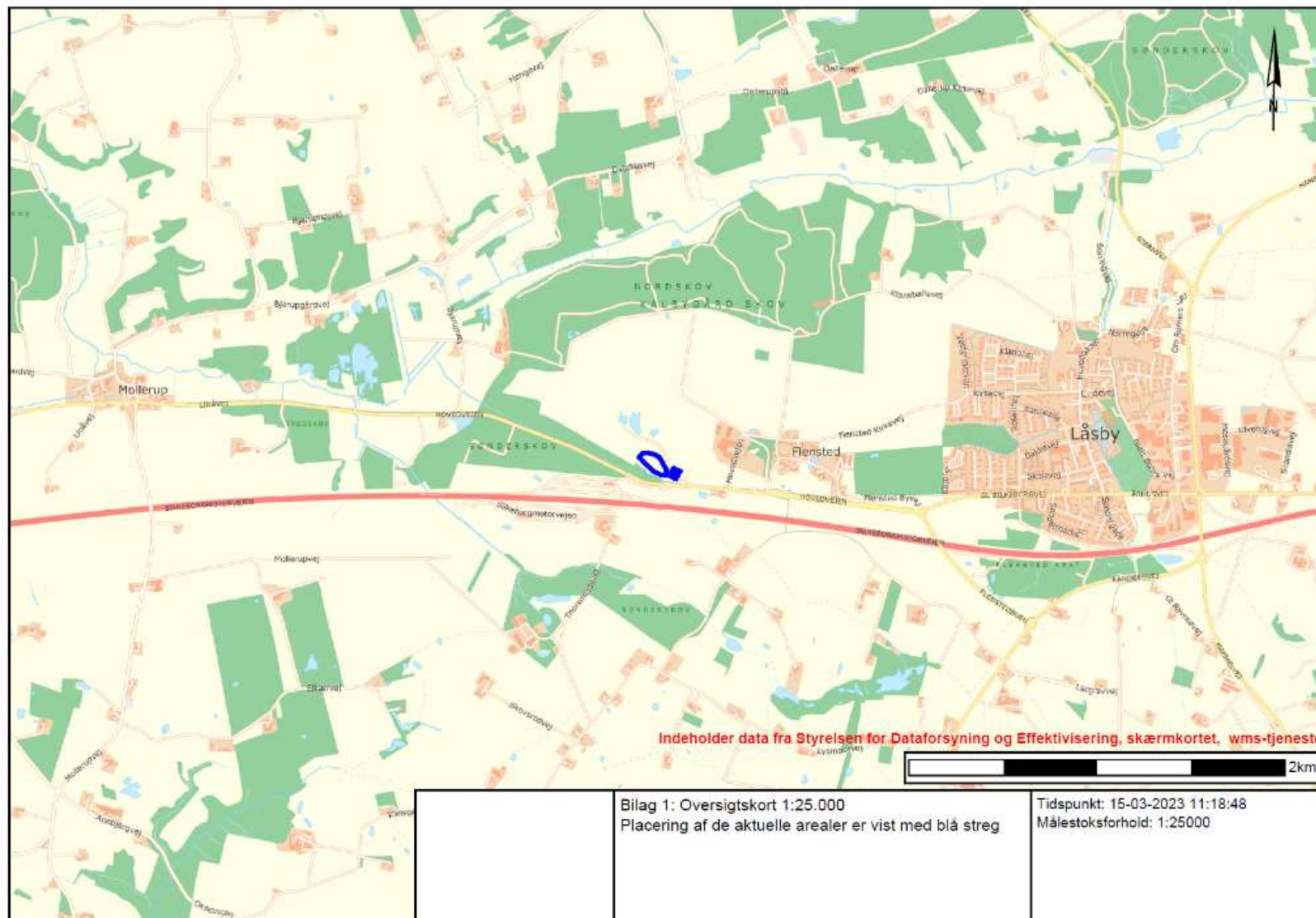
### Vejledning

Skemaet udfyldes af bygherren eller dennes rådgiver baseret på bygherrens viden om eget projekt sammenholdt med de oplysninger og vejledninger, der henvises til i skemaet. Det forudsættes således, at bygherren eller dennes rådgiver er fortrolig med den miljølovgivning, som projektet omfattes af. Bygherren skal ikke gennem præcise beregninger angive projektets forventede påvirkninger men alene tage stilling til overholdelsen af vejledende grænseværdier og angivne miljøforhold baseret på de oplysninger, der kan hentes på offentlige hjemmesider.

Farverne »rød/gul/grøn« angiver, hvorvidt det pågældende tema kan antages at kunne medføre, at projektet vurderes at kunne påvirke miljøet væsentligt og dermed være VVM-pligtigt. »Rød« angiver en stor sandsynlighed for VVM-pligt og »grøn« en minimal sandsynlighed for VVM-pligt. Hvis feltet er sort, kan spørgsmålet ikke besvares med ja eller nej. VVM-pligten afgøres dog af VVM-myndigheden. I de fleste tilfælde vil kommunen være VVM-myndighed.

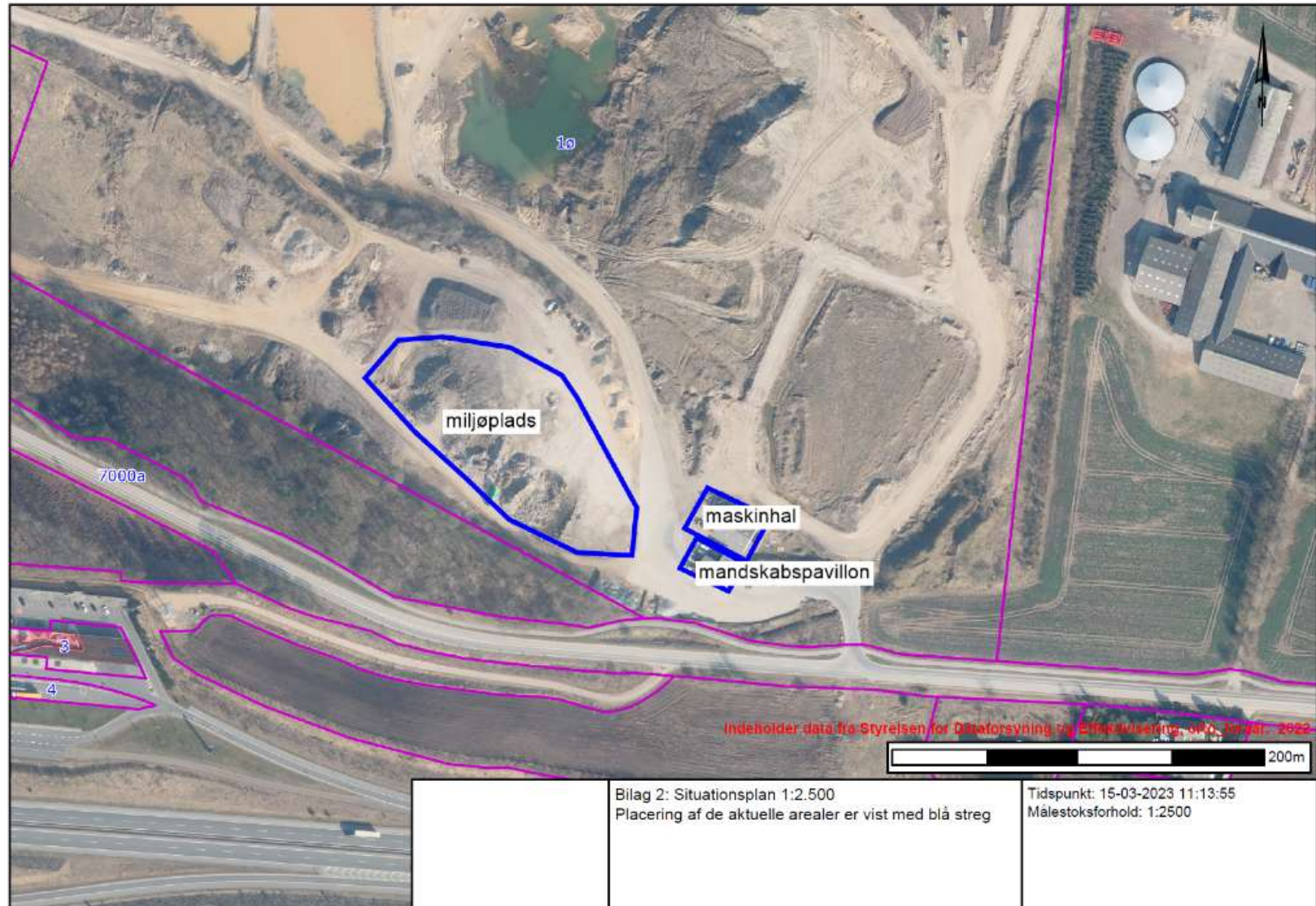
Bygherres eller dennes rådgivers udfyldelse af skemaet er omfattet af straffelovens § 161 om strafansvar ved afgivelse af urigtige oplysninger til en offentlig myndighed.

## Bilag 1 - Oversigtskort





## Bilag 2 – Situationsplan






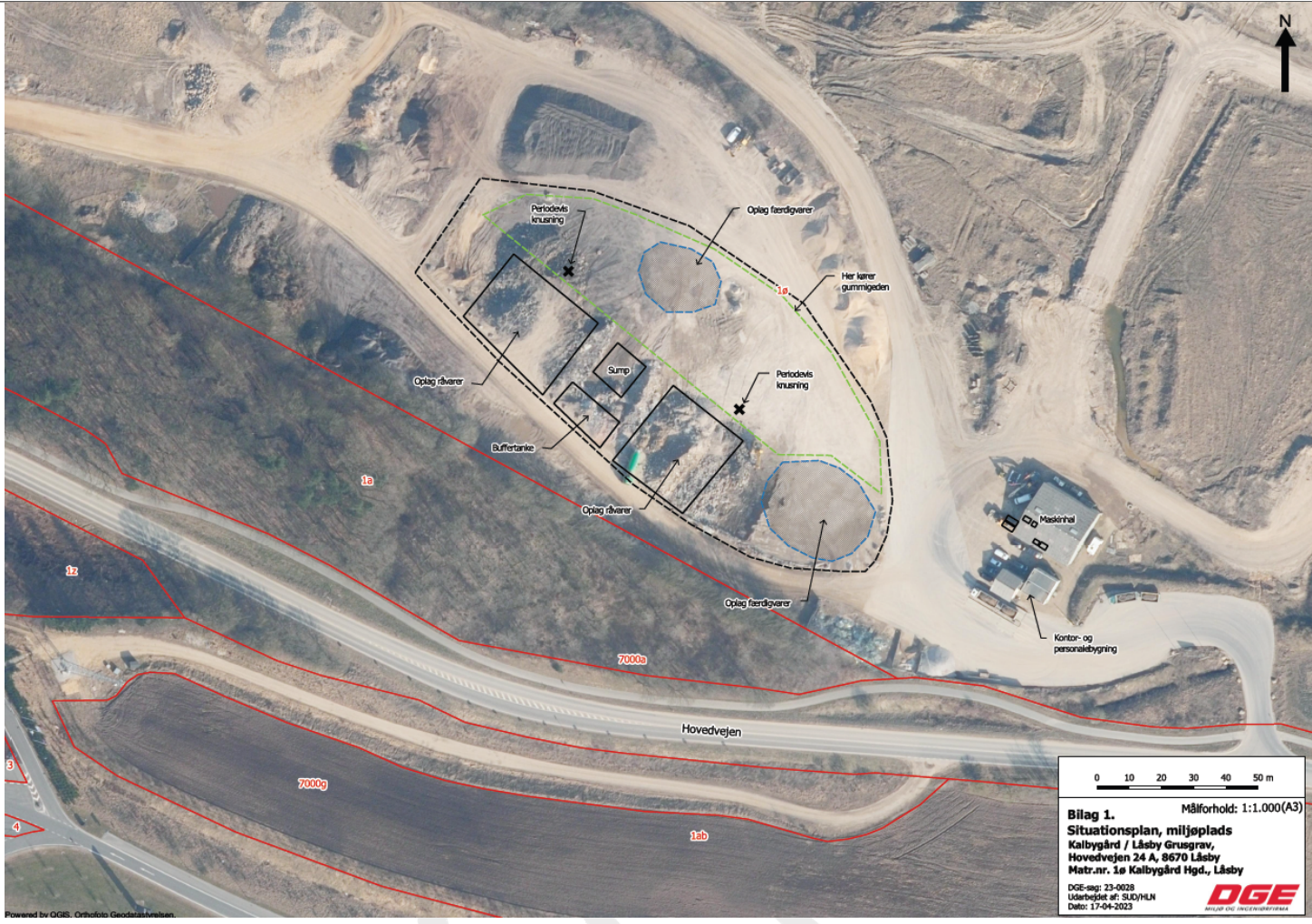
## Bilag 2

## Skema til brug for screening (VVM - pligt)

VVM Myndighed	Myndighed: Skanderborg Kommune	Ansvarlig
Basis oplysninger	<b>Titel/beskrivende navn på projekt:</b> <b>Miljøgodkendelse og VVM-screening af miljøplads, JJ Grus, Hovedvejen 24a, 8670 Låsby</b>	AS
Projekt beskrivelse – jf. anmeldelsen:	<p>Projektet vedrører en eksisterende virksomhed, JJ Grus, som ligger på Hovedvejen 24a ved Låsby. Virksomhedens gældende miljøgodkendelser udløber den 31. oktober 2023, hvorfor DGE Miljø- og Ingeniørfirma A/S nu på vegne af JJ Grus A/S ansøger om en ny miljøgodkendelse. JJ Grus ansøger om miljøgodkendelse til at modtage og håndtere bygge- og anlægsaffald i form af ren beton og tegl samt betonslam.</p> <p>Der ansøges om en midlertidig miljøgodkendelse som følger virksomhedens gravetilladelser, som pt. er gældende frem til 14. september 2032.</p> <p>Der ansøges om fremadrettet udelukkende at modtage og håndtere bygge- og anlægsaffald i form af ren beton og tegl samt blandinger af disse fraktioner samt betonslam. Alle materialer opbevares og håndteres på befæstet areal. Overfladevand håndteres af hensyn til grundvandsbeskyttelse i et lukket system, hvor overfladevand fra miljøpladsen afledes til sump, hvorfra det ledes videre til mobile bufertanke. Det opsamlede vand håndteres efterfølgende ved fordampning og overrisling af miljøpladsen.</p> <p>Sumpen etableres som et støbt betonbassin på ca. 200 m<sup>3</sup>. Sumpen etableres med en betontykkelse på 200 mm med dobbelt armering. Der laves tætte samlinger mellem væg og bund med ekspanderende fugebånd. Beton udføres i aggressiv miljøklasse, med en betonstyrke 35 Jf. DS/EN 1992-1.</p> <p>Miljøpladsen er befæstet med ca. 40 cm knust beton og tegl, der er komprimeret i mere end 10 år. Pladsen vedligeholdes ugentligt for lunke i forbindelse med drift af pladsen. Desuden er pladsen etableret med mindst 2,5 % hældning mod sump, hvor regnvandet opsamles.</p>	AS

	<p>Sumpen etableres efter meddelelse af miljøgodkendelsen. Den befæstede plads er etableret, idet den er en del af den nuværende virksomhed. Der foretages ikke yderligere ændringer på virksomheden i forbindelse med ansøgning om miljøgodkendelse.</p>	
<p>Navn og adresse på bygherre:</p>	<p>JJ Grus A/S, Brøndborerens Allé 13, 9230 Svenstrup</p>	<p>AS</p>
<p>Bygherres kontaktperson: Telefonnummer og mail:</p>	<p>Kenny Jensen, e-mail: kj@kristianrytter.dk, tlf.: 4012 5171 Morten Østerlev, e-mail: Morten@jj-grus.dk, tlf.: 5162 2265</p>	<p>AS</p>
<p>Projektets placering:</p>		<p>AS</p>
<p>Projektet berører følgende kommuner:</p>	<p>Skanderborg Kommune</p>	<p>AS</p>

Oversigtskort i målestok:



Målførhold: 1:1.000(A3)

**Bilag 1.**  
**Situationsplan, miljøplads**  
 Kalbygård / Låby Grusgrav,  
 Hovedvejen 24 A, 3670 Låby  
 Matr.nr. 1ø Kalbygård Hgd., Låby

DGE-seg: 23-0028  
 Udarbejdet af: SUD/HJN  
 Dato: 17-04-2023

**DGE**  
 MILJØ OG INVESTERING

AS

Kortbilag i målestok:

Forholdet til VVM reglerne

<b>JA</b>	<b>NEJ</b>
-----------	------------

Er anlægget opført på bilag 1 i VVM-bekendtgørelsen?

	x
--	---

Hvis ja, er der obligatorisk VVM – pligt.

AS

Dokumentnavn: VVM-screening

Hører til sagsnummer: 09.02.16-P19-9-23

Registreringsdato: 17. august 2023

Er anlægget opført på bilag 2 i VVM-bekendtgørelsen?	x			Hvis ja, skal der gennemføres en screening, hvis nej, er anlægget ikke omfattet af VVM - reglerne og skal derfor ikke screenes.  Aktiviteten fremgår af Miljøvurderingslovens bilag 2, pkt. 11b: Anlæg til bortskaffelse af affald (projekter, som ikke er omfattet af bilag 1).	AS
Udgør projektet en ændring eller udvidelse af et godkendt anlæg omfattet af bilag 1 eller bilag 2, der kan være til væsentlig skade for miljøet jf. bilag 2 pkt. 13				Hvis ja skal bilag 2 projekter VVM-screenes, mens bilag 1 projekter er VVM-pligtige.	AS

(Sæt kryds)		Ikke relevant	JA	Bør undersøges	NEJ	Skriv bemærkninger	Ansvarlig
<b>A: Anlæggets karakteristika:</b>							AS
1. Arealbehovet i ha:						Eksisterende miljøplads til modtagelse og oparbejdning af rent bygge- og anlægsaffald i form af tegl og beton samt betonslam. Derudover er der maskinhal og mandskbspavillon. Der sker ingen ændringer af bebyggede eller befæstede arealer:  Befæstet areal - ca. 0,9 ha Maskinhal - ca. 330 m <sup>2</sup> Mandskbspavillon - ca. 100 m <sup>2</sup>	AS
2. Er der andre ejere end Bygherre?:			x			Hvis JA => bør undersøgernes nærmere.  Østjydsk Grus A/S, Hovedvejen 24, 8670 Låsby. Accept til projektet er vedhæftet ansøgningen.	AS
3. Det bebyggede areal i m2 og bygningsmasse i m3						Arealer og bygningsmasse vil være uændret som følge af projektet - se pkt. 1. Der skal etableres en sump med en opsamlingskapacitet på 200 m <sup>3</sup> .  Der sker ikke nedrivningsarbejder.	AS
4. Anlæggets maksimale bygningshøjde i m:						Der sker ingen ændringer	AS
5. Anlæggets kapacitet for så vidt angår flow og opbevaring af:	<ul style="list-style-type: none"> <li>Råstoffer – type og mængde:</li> </ul>					I dag har virksomheden godkendelse til oplag på i alt 48.000 t affald fordelt på fraktionerne have- og parkaffald (13.000 t), asfalt (20.000 t) samt rent beton og tegl (15.000 t).  Med den nu ansøgte godkendelse, ansøges der fremadrettet om udelukkende at modtage rent beton og tegl med et maksimalt oplag på 25.000 t samt 1.500 t betonslam.	AS

(Sæt kryds)		Ikke relevant	JA	Bør undersøges	NEJ	Skriv bemærkninger	Ansvarlig
	<ul style="list-style-type: none"> <li>Mellemprodukter – type og mængde:</li> </ul>	x					
	<ul style="list-style-type: none"> <li>Færdigvarer – type og mængde:</li> </ul>	x					
<b>6. Anlæggets kapacitet: (Trafikanlæg)</b>	<ul style="list-style-type: none"> <li>Biler pr. døgn – min</li> </ul>					I 2022 blev der registreret ca. 6.600 transporter til miljøpladsen, svarende til ca. 30 transporter pr dag. Dette antal vurderes fremadrettet at blive reduceret, men vil være afhængig af markedsvilkårene, hvor der er stor fokus på genanvendelse.	AS
	<ul style="list-style-type: none"> <li>Biler pr. døgn – max</li> </ul>						
	<ul style="list-style-type: none"> <li>Biler – ADT</li> </ul>						
<b>7. Anlæggets længde: (Trafikanlæg)</b>		x					AS
<b>8. Anlægget behov for råstoffer – type og mængde:</b>	<ul style="list-style-type: none"> <li>I anlægsfasen:</li> </ul>					Det eneste nyanlæg der sker som følge af projektet, er etablering af sump til opsamling af overfladevand. Der anvendes færdigblandet beton til støbning, som tilkøres af ekstern leverandør. Der anvendes derfor ikke råstoffer eller genereres spildevand i anlægsperioden.	AS
	<ul style="list-style-type: none"> <li>I driftsfasen:</li> </ul>	x				Virksomheden benytter ikke råstoffer i driftsfasen.	
<b>9. Behov for vand – kvalitet og mængde:</b>	<ul style="list-style-type: none"> <li>I anlægsfasen:</li> </ul>	x				Der anvendes færdigblandet beton til støbning af sump, som tilkøres af ekstern leverandør. Der er derfor ikke behov for vand i anlægsfasen.	AS
	<ul style="list-style-type: none"> <li>I driftsfasen:</li> </ul>	x				Der er ikke behov for vand i driftsfasen.	
<b>10. Forudsætter anlægget etablering af yderligere vandforsyningskapacitet:</b>					x		AS

(Sæt kryds)		Ikke relevant	JA	Bør undersøges	NEJ	Skriv bemærkninger	Ansvarlig							
11. Affaldstype og mængder, som følge af anlægget:	<ul style="list-style-type: none"> <li>Farligt affald:</li> </ul>					Virksomheden oplyser, at farligt affald fra drift af maskinhal- len i form olieholdigt affald (spildolie, oliefiltre m.v.) medtages og bortskaffes af den eksterne montør, som udfører service på virksomhedens maskiner. Mængden af øvrigt farligt affald, så som spraydåser, kattegrus, batterier m.v. er meget begrænset.	AS							
	<ul style="list-style-type: none"> <li>Andet affald:</li> </ul>					I forbindelse med sortering af bygge- og anlægsaffald forventer virksomheden, at der fremkommer følgende affaldsfraktioner og årlige mængder:								
	<ul style="list-style-type: none"> <li>Spildevand:</li> </ul>					<table border="1"> <thead> <tr> <th>Affaldsfrak- tion</th> <th>EAK-kode</th> <th>Årlig mængde (t)</th> <th>Max oplag (t)</th> </tr> </thead> <tbody> <tr> <td>Plast</td> <td>17 02 03</td> <td rowspan="3">10-15</td> <td rowspan="3">10</td> </tr> <tr> <td>Metal</td> <td>17 04 07</td> </tr> <tr> <td>Træ</td> <td>17 02 01</td> </tr> </tbody> </table> <p>Virksomheden oplyser, at frasorteret affald opbevares i containere og bortskaffes til godkendt modtager. Virksomheden forventer en årlig mængde frasorteret affald på ca. 10-15 t pr. år.</p> <p>Der genereres ikke spildevand i anlægsperioden.</p> <p>Der ændres ikke på virksomhedens spildevandsforhold. Sanitært spildevand fra mandskabspavillonen ledes til eksisterende septiktank.</p> <p>Der sker ikke tilledning af spildevand til renseanlæg, eller direkte til vandløb, sø eller hav. Overfladevand håndteres i et lukket system, hvor det opsamles og efterfølgende håndteres ved fordampning og sprinkling af miljøpladsen.</p>		Affaldsfrak- tion	EAK-kode	Årlig mængde (t)	Max oplag (t)	Plast	17 02 03	10-15
Affaldsfrak- tion	EAK-kode	Årlig mængde (t)	Max oplag (t)											
Plast	17 02 03	10-15	10											
Metal	17 04 07													
Træ	17 02 01													
12. Kræver bortskaffelse af affald og spildevand ændringer af bestående ordninger:					x		KVN							
13. Overskrides de vejledende grænseværdier for støj:	<ul style="list-style-type: none"> <li>Virksomheder. Landbrug, andet</li> </ul>				x	SWECO har i 2021 udført en miljømåling – ekstern støj for de samlede aktiviteter i Låsby Grusgrav. Støjrapporten er dateret 2. juni 2021 og vedlagt ansøgning om miljøgodkendelse.	KVN							



(Sæt kryds)	Ikke relevant	JA	Bør undersøges	NEJ	Skriv bemærkninger	Ansvarlig
					<p>Støjrapporten konkluderer, at Miljøstyrelsens vejledende grænseværdier for støjbelastningen fra den samlede drift af både råstofindvinding og miljøplads overholdes i alle referenc punkter i alle perioder.</p> <p>Af støjrapporten fremgår det, at støj fra knuser kan emitte re impulser, der er hørbare i nærfeltet, men vurderes ikke at være til stede i referencepunkterne.</p> <p>Forudsætningerne for støjrapporten er i øvrigt ikke ændret.</p> <p>På baggrund af overstående vurderes det, at de nu ansøgte aktiviteter ikke vil medføre en overskridelse af Miljøstyrelsens vejledende støjgrænser for virksomhedsstøj.</p>	
	<ul style="list-style-type: none"> <li>Trafikanlæg</li> </ul>			x	Det ansøgte vurderes ikke at generere yderligere støj.	VEJ/ LPL 28.06.23
<b>14. Overskrides de vejledende grænseværdier for luftforurening:</b>	<ul style="list-style-type: none"> <li>Virksomheder. Landbrug, andet</li> </ul>			x		KVN
	<ul style="list-style-type: none"> <li>Trafikanlæg</li> </ul>			x	Det vurderes ikke at det ansøgte genererer målbare forøgelse r i luftforurening.	VEJ/ LPL 28.06.23
<b>15. Vil anlægget give anledning til vibrationsgener:</b>	<ul style="list-style-type: none"> <li>Virksomheder. Landbrug, andet</li> </ul>			x		KVN
	<ul style="list-style-type: none"> <li>Trafikanlæg, Jernbane</li> </ul>			x	Det ansøgte vurderes ikke at medføre vibrationsgener.	VEJ/ LPL 28.06.23
<b>16. Vil anlægget give anledning til støvgener:</b>				x	<p>Der vil i perioder med stor aktivitet med maskiner samt meget tørt underlag kunne forekomme støv fra pladsen.</p> <p>Pladsen ligger dog ved siden af eksisterende grusgrav og er delvist afskærmet af beplantning. Der er ca. 300 meter til nærmeste beboelse.</p> <p>Miljøpladsen og oplag på miljøpladsen overrisles med opsamlet regnvand fra sumpen, såfremt der er behov for det. Det vurderes å denne baggrund, at driften af miljøpladsen ikke vil give støvgener i omgivelserne.</p>	KVN

(Sæt kryds)		Ikke relevant	JA	Bør undersøges	NEJ	Skriv bemærkninger	Ansvarlig
17. Vil anlægget give anledning til lugtgener:					x	Der er ikke oplag på virksomheden, der vil give lugtgener i omgivelserne.	KVN
18. Vil anlægget give anledning til lysgener:	• Virksomheder. Landbrug, andet				x		KVN
	• Vejanlæg:				x		VEJ/ LPL 28.06.23
19. Må anlægget forventes at udgøre en særlig risiko for uheld:					x		KVN
<b>B: Anlæggets placering</b>							
20. Forudsætter anlægget ændring af den eksisterende areal-anvendelse:			x			Landzonetilladelse er meddelt 9. juni 2023. Klagefrist udløber 11. juli 2023.	ÅL/IJ 12.6
21. Forudsætter anlægget udarbejdelse eller ændring af en eksisterende lokalplan for området:	• Udarbejdelse:				x		ÅL/IJ12.6
	• Ændring:				x		ÅL/IJ 12.6
22. Forudsætter anlægget ændring af kommuneplanen:	• Ændringer:				x	Området er omfattet af kp-ramme 51.L.01 - råstofgraveområde.	ÅL/IJ 12.6
	• Tillæg:				x		ÅL/ij 12.6
23. Indebærer anlægget behov for at begrænse anvendelsen af naboarealer ud over hvad der fremgår af gældende kommune- og lokalplaner:					x		
24. Vil anlægget udgøre en hindring for fremtidig anvendelse af områdets råstoffer og grundvand:					x		KVN
25. Indebærer anlægget en mulig påvirkning af sårbare vådområder:					x		KVN
26. Forudsætter anlægget	• Rydning af fredskov				x	Ingen fredskov ryddes.	TD, 22.06. 2023
	• Disp. fra bygge- og beskyttelseslinjer		x			Er indarbejdet i landzonetilladelsen.	ÅL/IJ 12.6

(Sæt kryds)	Ikke relevant	JA	Bør undersøges	NEJ	Skriv bemærkninger	Ansvarlig
<b>27. Vil anlægget være i strid med eller til hinder for etableringen af reservater eller naturparker:</b>	x					<b>KVN</b>
<b>28. Kan anlægget påvirke registre, beskyttede eller fredede områder og arter</b>	• Nationalt			x	Der er ikke § 3 beskyttet natur ved eller på miljøpladsen i grusgraven og håndtering af overfladevandet vurderes heller ikke at give afledte påvirkninger ud i § 3 beskyttet natur.	<b>KVN</b> <b>KAa 21-06-2023</b>
	• Internationalt (Natura 2000)			x	Der er ikke Natura 2000-områder inden for området. Nærmeste område (N49 Gudenå og Gjern Bakker ligger ca. 8 km mod nord/nordvest. Projektet er ikke af en karakter, der kan påvirke et Natura 2000-område på så stor afstand.	
	• Beskyttede arter efter bilag IV			x	Nærmeste kendte forekomst af bilag IV-arter er stor vandsalamander i en beskyttet sø, ca. 800 m fra miljøpladsen. Dette vandhul ligger terrænmæssigt højere end miljøpladsen udenfor den eksisterende grusgrav. Selve projektområdet er i dag miljøplads med megen aktivitet og vurderes uegnet som yngle- eller rasteområde for arten, hvorfor projektet ikke vurderes at påvirke arten. Øvrige danske bilag IV-arter vurderes ikke at være relevante på den givne lokalitet. Samlet set vurderes miljøgodkendelsen ikke at ødelægge yngle- eller rasteområder for strengt beskyttede arter.	
	• Danske rødliste arter			x	Der er ikke kendskab til forekomster af rødlistede arter i grusgravsområdet og det vurderes meget usandsynligt at miljøpladsen skulle kunne være levested for rødlistede arter.	
<b>29. Kan anlægget påvirke områder, hvor fastsatte miljøkvalitetsnormer allerede er overskredet:</b>	• Naturområder:	x				<b>KVN</b> <b>KAa 21-06-2023</b>
	• Overfladevand:			x	Miljøpladsen indrettes med fald imod sump, og overfladevand vil derfor ikke strømme til nærmeste recipient – Linå bæk, som har moderat økologisk tilstand.	<b>KVN</b>
	• Grundvand:			x	Da området er placeret uden for områder med drikkevandsinteresser og overfladevand håndteres i et lukket system, så vurderes de ansøgte aktiviteter ikke at udgøre en risiko for forurening af grundvandet.	<b>KVN</b> <b>JS-22-06-23</b>

	(Sæt kryds)	Ikke relevant	JA	Bør undersøges	NEJ	Skriv bemærkninger	Ansvarlig
	<ul style="list-style-type: none"> <li>Boligområder (støj/lys og luft) – andet</li> </ul>				x	<p>SWECO har i 2021 udført en miljømåling – ekstern støj for de samlede aktiviteter i Låsby Grusgrav. Støjrapporten er dateret 2. juni 2021 og vedlagt ansøgning om miljøgodkendelse.</p> <p>Støjrapporten konkluderer, at Miljøstyrelsens vejledende grænseværdier for støjbelastningen fra den samlede drift af både råstofindvinding og miljøplads er overholdt i alle referencenepunkter i alle perioder.</p> <p>På baggrund af overstående vurderes det, at de nu ansøgte aktiviteter ikke vil medføre en overskridelse af Miljøstyrelsens vejledende støjgrænser for virksomhedsstøj.</p>	KVN
	<ul style="list-style-type: none"> <li>Boligområder (støj/lys og luft) – veje</li> </ul>				x	Ingen boligområder i nærheden.	VEJ/ LPL 28.06.23
<b>30. Tænkes anlægget etableret i et tæt befolket område:</b>					x		AS
<b>31. Kan anlægget påvirke: (med LP = BYG) (uden LP = PE)</b>	<ul style="list-style-type: none"> <li>Kulturelle landskabstræk?</li> </ul>				x	Ingen væsentlige interesser, da området allerede er udgravet og projektet finder sted i en grusgrav.	TD, 22.06. 2023
	<ul style="list-style-type: none"> <li>Særlige landskabsværdier?</li> </ul>				x	Ingen væsentlige interesser, da området allerede er udgravet og projektet finder sted i en grusgrav.	TD, 22.06. 2023
	<ul style="list-style-type: none"> <li>Geologiske landskabstræk?</li> </ul>				x	Ingen væsentlige interesser, da området allerede er udgravet og projektet finder sted i en grusgrav.	TD, 22.06. 2023
	<ul style="list-style-type: none"> <li>Arkæologiske værdier/landskabstræk?</li> </ul>				x	Ingen væsentlige interesser, da området allerede er udgravet og projektet finder sted i en grusgrav.	TD, 22.06. 2023
<b>C: Kendetegn ved den potentielle miljøpåvirkning (Besvarelse – AS, dog ALLE indenfor eget fagområde, hvis relevant)</b>							
<b>32. Er området, hvor anlægget tænkes placeret, sårbar overfor den forventede miljøpåvirkning:</b>					x		ALLE
<b>33. Er der andre anlæg eller aktiviteter i område, der sammen med det ansøgte medfører en påvirkning af miljøet (Kumulative forhold):</b>					x	Miljøpladsen ligger i forbindelse med råstofgraveområde. Der er fremsendt en støjrapport – ekstern støj, udført af SWECO i 2021, som viser, at miljøpladsen sammen med rå-	AS

(Sæt kryds)		Ikke relevant	JA	Bør undersøges	NEJ	Skriv bemærkninger	Ansvarlig
						<p>stofgraveaktiviteterne ikke overskrider Miljøstyrelsens vejledende støjgrænser.</p> <p>Råstofgraveaktiviteterne vil kunne give anledning til støv. Dette håndteres bl.a. ved regelmæssig fejning og vanding af udkørselsområderne til det offentlige vejnet (Hovedvejen).</p> <p>Vi forventer ikke, at der vil være støvgener fra miljøpladsen, da opsamlet regnvand vil blive brugt til overrisling af miljøplads samt oplag på miljøplads.</p> <p>Ansøgning om ny godkendelse omfatter færre affaldsfraktioner end der håndteres på den eksisterende miljøplads. Vi forventer på denne baggrund, at det ansøgte ikke vil påvirke hverken støjforhold eller støvforhold i en negativ retning heller ikke i kumulation med råstofgraveaktiviteterne.</p>	
34. Er der andre kumulative forhold?					x		AS
35. Den forventede miljøpåvirknings geografiske udstrækning i areal:						Den geografiske udstrækning af det ansøgte er begrænset.	AS
36. Omfanget af personer der forventes berørt af miljøpåvirkningen:						Vi forventer ikke en væsentlig miljøpåvirkning, hvorfor der heller ikke er personer, der bliver væsentlig berørt.	AS
37. Vil den forventede miljøpåvirkning række ud over kommunens område:					x		AS
38. Vil den forventede miljøpåvirkning berøre nabolande:					x		AS
39. Forventes miljøpåvirkningerne at kunne være væsentlige	• Enkeltvis:				x	Vi forventer ikke, at miljøpåvirkningen fra miljøpladsen er væsentlig.	AS
	• Eller samlet:					Vi forventer ikke, at miljøpåvirkningen fra miljøpladsen er væsentlig.	
40. Må den samlede miljøpåvirkning betegnes som kompleks:					x		AS
41. Er der stor sandsynlighed for miljøpåvirkningen:					x	Der håndteres rene affaldsfraktioner på miljøpladsen og overfladevand opsamles i et lukket system.	AS

(Sæt kryds)		Ikke relevant	JA	Bør undersøges	NEJ	Skriv bemærkninger	Ansvarlig
42. Er påvirkningen af miljøet –	• Varig?:				x	Påvirkningen af miljøet er ikke varig. Miljøplads og sump bliver fjernet igen, når gravtilladelse og landzonetilladelse udløber.	AS
	• Hyppig?:				x		
	• Irreversibel?:				x	Påvirkningen af miljøet er ikke irreversibel. Miljøpladsen bliver fjernet igen, når gravtilladelse og landzonetilladelse udløber.	
<b>D: Konklusion (Hvis der er svaret "JA" el. "BØR UNDERSØGES" =&gt; AS og sagsbehandler drøfter sagen)</b>							
Giver resultatet af screeningen anledning til at antage, at det anmeldte projekt vil kunne påvirke miljøet væsentligt, således at der er VVM - pligt:					x	Vi har vurderet på miljøpladsens forventede miljøpåvirkninger. Vi vurderer, at projektet ikke vil medføre væsentlige miljøpåvirkninger.	AS

Dato: 13/7-23

Sagsbehandler: Lene Thulsted Nielsen